



Zespół
Parków
Krajobrazowych

Województwa Zachodniopomorskiego

Analiza zagrożeń, w tym identyfikacja miejsc, w których występuje zagrożenie dla bezpieczeństwa osób wykorzystujących obszar wodny do pływania, kąpania się, uprawiania sportu lub rekreacji na terenie Szczecińskiego Parku Krajobrazowego „Puszcza Bukowa”

OPRACOWAŁY:

Anna Kusy

Główny specjalista ds. ochrony krajobrazu, wartości historycznych i kulturowych

e-mail: akusy@zpkwz.pl

Katarzyna Dziubak

Starszy specjalista ds. ochrony przyrody i środowiska

e-mail: kdziubak@zpkwz.pl

Zespół Parków Krajobrazowych

Województwa Zachodniopomorskiego

ul. Starzyńskiego 3–4, 70–506 Szczecin

tel: 91 48 17 120

fax: 91 48 17 121

e-mail: sekretariat@zpkwz.pl

<http://www.zpkwz.pl>

Szczecin, marzec 2021

Spis treści:

1. Cel opracowania oraz analiza prawna możliwości zapewnienia bezpieczeństwa w obszarach wodnych parków krajobrazowych
2. Podstawy prawne funkcjonowania Szczecińskiego Parku Krajobrazowego „Puszcza Bukowa” oraz udostępniania wód dla turystyki
3. Dostępność wód Szczecińskiego Parku Krajobrazowego „Puszcza Bukowa” dla turystyki i rekreacji oraz wybrane zagadnienia hydrograficzne
4. Miejsca, w których występuje zagrożenie dla bezpieczeństwa osób wykorzystujących obszar wodny do pływania, kąpania się, uprawiania sportu lub rekreacji
5. Identyfikacja zagrożeń na obszarach wodnych Szczecińskiego Parku Krajobrazowego „Puszcza Bukowa”
6. Dostęp do służb oraz podmiotów uprawnionych i współpracujących w zakresie bezpieczeństwa i porządku publicznego na wodach i terenach przywodnych w Szczecińskim Parku Krajobrazowym „Puszcza Bukowa”
7. Kontakty pomocne w razie zagrożenia bezpieczeństwa, zdrowia lub życia osób wykorzystujących obszar wodny do pływania, kąpania się, uprawiania sportu lub rekreacji na terenie Szczecińskiego Parku Krajobrazowego „Puszcza Bukowa”

1. Cel opracowania oraz analiza prawna możliwości zapewnienia bezpieczeństwa w obszarach wodnych parków krajobrazowych

Celem opracowania jest określenie i analiza zagrożeń, w tym identyfikacja miejsc, w których występuje zagrożenie dla bezpieczeństwa osób wykorzystujących obszar wodny do pływania, kąpania się, uprawiania sportu lub rekreacji na terenie Szczecińskiego Parku Krajobrazowego „Puszcza Bukowa”.

Zgodnie z art. 4 ust. 2 pkt 1 ustawy z dnia 18 sierpnia 2011 r. o bezpieczeństwie osób przebywających na obszarach wodnych (Dz. U. z 2020 r. poz. 350), za bezpieczeństwo na obszarach wodnych na terenie parku krajobrazowego odpowiada właściwy miejscowo dyrektor parku.

Definicję obszaru wodnego określono w art. 2 pkt 1 ww. ustawy, jako wody śródlądowe w rozumieniu art. 19 ustawy z dnia 20 lipca 2017 r. Prawo wodne oraz wody przybrzeżne w rozumieniu art. 26 tej ustawy w pasie nieprzekraczającym jednej mili morskiej od linii brzegu, a także kąpielisko, miejsce okazjonalnie wykorzystywane do kąpeli, pływalnię oraz inne obiekty dysponujące nieckami basenowymi o łącznej powierzchni 100 m² i głębokości powyżej 0,4 m w najgłębszym miejscu lub głębokości powyżej 1,2 m.

Przepisy ustawy z dnia 18 sierpnia 2011 r. o bezpieczeństwie osób przebywających na obszarach wodnych, zawierają odesłanie do ustawy z dnia 20 lipca 2017 r. Prawo wodne w zakresie definicji miejsca okazjonalnie wykorzystywanego do kąpeli oraz definicji kąpieliska. Zgodnie z art. 16 pkt 22 kąpielisko to wyznaczony przez radę gminy wydzielony i oznakowany fragment wód powierzchniowych, wykorzystywany przez dużą liczbę kąpiących się, pod warunkiem, że w stosunku do tego kąpieliska nie wydano stałego zakazu kąpeli; kąpieliskiem nie jest: pływalnia, basen pływakki lub uzdrowski, zamknięty zbiornik wodny podlegający oczyszczaniu lub wykorzystywaniu w celach terapeutycznych, sztuczny, zamknięty zbiornik wodny, oddzielony od wód powierzchniowych i wód podziemnych. Natomiast miejsce okazjonalnie wykorzystywane do kąpeli, zgodnie z art. 16 pkt 28 ustawy Prawo wodne, to wykorzystywany do kąpeli wydzielony i oznakowany fragment wód powierzchniowych niebędący kąpieliskiem.

Na podstawie art. 4 pkt 1 ustawy z dnia 18 sierpnia 2011 r. o bezpieczeństwie osób przebywających na obszarach wodnych (Dz. U. z 2020 r. poz. 350), zapewnienie bezpieczeństwa na obszarach wodnych polega w szczególności na:

- 1) dokonaniu, we współpracy z policją i działającymi na danym terenie podmiotami uprawnionymi do wykonywania ratownictwa wodnego, analizy zagrożeń, w tym identyfikacji miejsc, w których występuje zagrożenie dla bezpieczeństwa osób wykorzystujących obszar wodny do pływania, kąpania się, uprawiania sportu i rekreacji;
- 2) oznakowaniu i zabezpieczeniu terenów, obiektów i urządzeń przeznaczonych do pływania, kąpania się, uprawiania sportu lub rekreacji na obszarach wodnych;
- 3) prowadzeniu działań profilaktycznych i edukacyjnych dotyczących bezpieczeństwa na obszarach wodnych, polegających w szczególności na:
 - a) oznakowaniu miejsc niebezpiecznych,

- b) objęciu nadzorem we współpracy z policją i podmiotami uprawnionymi do wykonywania ratownictwa wodnego, miejsc niebezpiecznych, w tym miejsc zwyczajowo wykorzystywanych do kąpielii,
 - c) uświadamianiu zagrożeń związanych z wykorzystywaniem obszarów wodnych, w szczególności prowadzeniu akcji edukacyjnych wśród dzieci i młodzieży szkolnej;
- 4) informowaniu i ostrzeganiu o warunkach pogodowych oraz innych czynnikach mogących powodować utrudnienia lub zagrożenia dla zdrowia lub życia osób;
 - 5) zapewnieniu warunków do organizowania pomocy oraz ratowania osób, które uległy wypadkowi lub są narażone na niebezpieczeństwo utraty życia lub zdrowia.

Zgodnie z art. 105 ust. 4 ustawy z dnia 16 kwietnia 2004 r. o ochronie przyrody (Dz. U. z 2020 r., poz. 55) do zadań dyrektora parku krajobrazowego/dyrektora zespołu parków krajobrazowych należy:

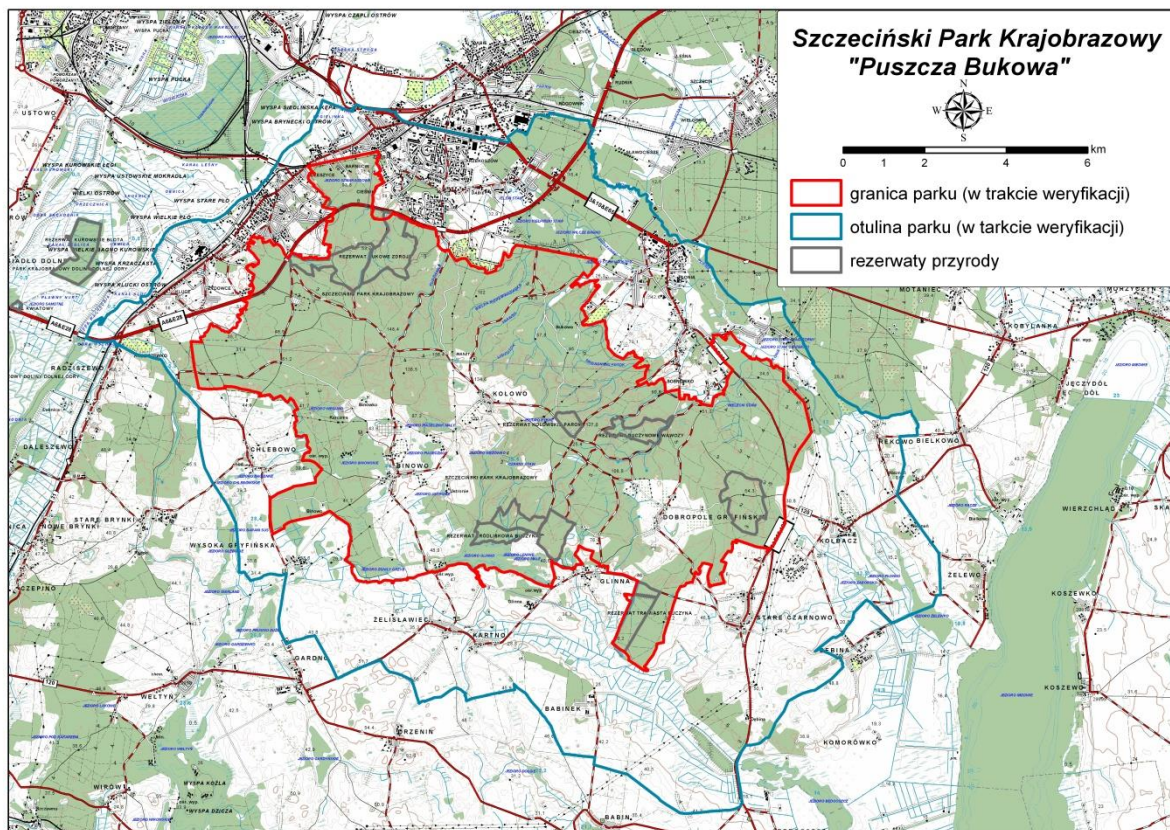
- 1) ochrona przyrody, walorów krajobrazowych oraz wartości historycznych i kulturowych;
- 2) organizacja działalności edukacyjnej, turystycznej oraz rekreacyjnej;
- 3) współdziałanie w zakresie ochrony przyrody z jednostkami organizacyjnymi oraz osobami prawnymi i fizycznymi;
- 4) składania wniosków do miejscowych planów zagospodarowania przestrzennego dotyczących zagospodarowania przestrzennego obszarów wchodzących w skład parku krajobrazowego.

W związku z powyższym Dyrektor Zespołu Parków Krajobrazowych Województwa Zachodniopomorskiego odpowiada za ochronę przyrody oraz wartości historycznych i kulturowych, a zadania te spełnia współdziałając z samorządami, w tym głównie gminami, lokalnymi stowarzyszeniami oraz innymi lokalnymi osobami prawnymi i fizycznymi. Zespół Parków Krajobrazowych Województwa Zachodniopomorskiego nie jest właścicielem, dzierżawcą ani nie pełni właścicielskich obowiązków w stosunku do gruntów i wód na terenie parków krajobrazowych województwa zachodniopomorskiego. Zatem dodatkowe zadanie, wynikające z ustawy z dnia 18 sierpnia 2011 r. o bezpieczeństwie osób przebywających na obszarach wodnych (Dz. U. z 2020 r. poz. 350), polegające na zapewnieniu bezpieczeństwa na obszarach wodnych, jest możliwe do wykonania jedynie we współpracy z gminami, nadleśnictwami, jednostkami PGW Wody Polskie, podmiotami uprawnionymi do wykonywania ratownictwa wodnego oraz innymi właściwymi podmiotami w tym zakresie i ma charakter głównie informacyjny oraz edukacyjny.

2. Podstawy prawne funkcjonowania Szczecińskiego Parku Krajobrazowego „Puszcza Bukowa” oraz udostępniania wód dla turystyki

Szczeciński Park Krajobrazowy „Puszcza Bukowa” utworzony został uchwałą Wojewódzkiej Rady Narodowej w Szczecinie w dniu 4 listopada 1981 roku. Początkowo powierzchnia Parku wynosiła 6700 ha, a powierzchnia otuliny 15683ha. Po przeprowadzonej

w 1989 roku korekcie granic powierzchnia Parku została powiększona do 9096 ha, zaś powierzchnia otuliny zmniejszona do 11842ha.



Aktualnie obowiązującymi aktami prawnymi w stosunku do Parku są Rozporządzenie Nr 10/2005 Wojewody Zachodniopomorskiego z dnia 25 maja 2005 r. w sprawie Szczecińskiego Parku Krajobrazowego „Puszcza Bukowa” (Dz. Urz. Woj. Zach. Nr 45 poz. 1052) oraz Rozporządzenie Nr 113/2006 Wojewody Zachodniopomorskiego z dnia 22 sierpnia 2006 r. w sprawie Planu ochrony dla Szczecińskiego Parku Krajobrazowego „Puszcza Bukowa” (Dz. Urz. Woj. Zach. Nr 95 poz. 1777).

Zgodnie z § 36 Planu ochrony dla Szczecińskiego Parku Krajobrazowego turystyczne udostępnienie Parku nie może zagrażać jego walorom oraz funkcjom ekologicznym, a w przypadku kolizji walory i funkcje ekologiczne należy traktować jako nadrzędne. Do celów turystycznych udostępnia się cały obszar Parku, z wyjątkiem terenów objętych zakazem na podstawie przepisów szczególnych, takich jak: obszary rezerwatów poza szlakami turystycznymi, uprawy leśne do 4 m wysokości, powierzchnie doświadczalne i drzewostany nasienne, ostoje zwierząt, źródła strumieni i potoków, obszary zagrożone erozją, obszary na których wykonywane są zabiegi gospodarcze związane z hodowlą, ochroną lasu lub pozyskaniem drewna, obszary objęte polowaniami zbiorowymi. W § 37 ust. 2 wskazano miejsca biwakowania, wśród których wymieniono także plaże, ośrodki wypoczynkowe oraz pola namiotowe zlokalizowane przy Jeziorze Binowskim oraz Jeziorze Glinna. Zatem z Planu ochrony wynika, że tylko te miejsca w Parku mogą zostać udostępnione dla potrzeb rekreacji w zakresie obszarów wodnych i być wykorzystywane do pływania i kąpeli. W planie ochrony, jako miejsca biwakowania wskazano:

- 1) stacja harcerska - Leśnictwo Binowo - oddz. 348s, 352b;
- 2) ośrodek wypoczynkowy Zachodniopomorskiej Chorągwi ZHP - Leśnictwo Binowo - oddz. 352g, przy północnym brzegu jeziora Binowskiego;
- 3) ośrodek wypoczynkowy „Optimus” - Leśnictwo Binowo - oddz. 352g, przy północnym brzegu jeziora Binowskiego;
- 4) ośrodek wypoczynkowy „Relax” - Leśnictwo Binowo - oddz. 353c, przy północnym brzegu jeziora Binowskiego;
- 5) ośrodek wypoczynkowy przy Domu Dziecka - Binowo - przy wschodnim brzegu jeziora Binowskiego;
- 6) pole namiotowe i plaża Jarząbki - Leśnictwo Binowo - oddz. 358a, przy południowo-zachodnim brzegu jeziora Binowskiego;
- 7) plaża w granicach wsi Binowo - przy południowo-wschodnim brzegu jeziora Binowskiego;
- 8) ośrodek wypoczynkowy Pola golfowego Binowo Park - przy zachodnim krańcu jeziora Glinna;
- 9) ośrodek wypoczynkowy „Wiskordu” - przy zachodnim krańcu jeziora Glinna;
- 10) pole namiotowe i plaża przy zachodnim krańcu jeziora Glinna;
- 11) ośrodek wypoczynkowy - przy wschodnim krańcu jeziora Glinna.

3. Dostępność wód Szczecińskiego Parku Krajobrazowego „Puszcza Bukowa” dla turystyki i rekreacji oraz wybrane zagadnienia hydrograficzne

Na terenie Szczecińskiego Parku Krajobrazowego znajduje się wiele mniejszych cieków, oczek wodnych oraz kilka większych jezior. Poniżej w tabelach nr 1 i 2 przedstawiono krótką charakterystykę wybranych parametrów tych obiektów.

Tabela 1. Wybrane charakterystyki jezior i oczek wodnych Szczecińskiego Parku Krajobrazowego.

Jezioro/rzeka	Powierzchnia [ha]	Głębokość		Pojemność [tys. m ³]	Typ hydrologiczny	Typ troficzny	Uwagi
		max [m]	średnia [m]				
Jezioro Szmaragdowe							
Oczko Marzanny							Oddz. 253 h L. Kłęskowo
Oczko Ponikwy							
Jezioro Węglino	2,1	-	-	-	-	-	
Jezioro Mętnik	1,1						
Jezioro Binowskie	59,00	9,4	5,5	2905,3			
Jezioro Piasecznik Mały (Jezioro Kizika)	3,1						Oddz. 347b L. Kołowo
Jezioro Piasecznik Duży	13,5	11,1	4,9	725,2			
Jezioro Czarnocin	3,4						
Jezioro Grzybno	5,0						
Lisie Stawki							
Szmaragdowa							

Topiel							
Jezioro Plebanka							
Jezioro Wężówka	2,7						
Czarny Staw (Jezioro Czarne)	1,9						
Jezioro Glinna (Jezioro Glinna I)	66,0	16,4	8,3	6238,7			
Jezioro Leniwe	1,7						
Jezioro Dereń	7,0						
Jezioro Glinna Wąska (Jezioro Glinna II)	12,5						
Karasi Staw							
Jezioro Rybne							
Wielecki Staw	6,3						
Popi Staw	1,1						Oddz. 41 i L. Glinna
Potok Dobropolski							
Jezioro Białe	Do 1,0						Na terenie leśniczówki w Kołowie
Plebanka							W obniżeniu terenu pomiędzy Polaną Kołowską i Binowską, bezodpływo we, zasilane wodami opadowymi
Ustronie							Położone we wschodniej części Polany Binowskiej

Tabela 2. Cieki naturalne na terenie Szczecińskiego Parku Krajobrazowego

L.p.	Cieki/Zlewnia	Całkowita długość cieku	Długość cieku w SZPK	Dopływy	Uwagi
	Zlewnia Odry				
1	Chojnówka	6 km	2,5 km	Jelonka	
				Wyciek	Wypływa z oczka Marzanny (oddz. 253 h L. Kłęskowo
				Leniwka	
				Diabelnica	

				Stronia z Grodanem	
2	Rudzianka	6 km	3 km	Suchy Potok	Wyptywa z oddz. 302 L. Klęskowo
				Słupienica	
3	Jeziorna	3 km	1 km		Wyptywa z oddz. 255a L. Klęskowo, z rezerwatu Bukowe Zdroje
	Zlewnia Płoni				
4	Niedźwiedzianka	8 km	4 km	Trawna	Prowadzi połączone wody Niedźwiedzianki Dużej i Małej
5	Potok Śmierdnicki	6 km	3,5 km	Utrata	Oddz. 174 L. Kołowo
				Młynówka	
				Karmia	
6	Czerwonak	3 km	0,5 km		122b L. Śmierdnica
7	Potok Kobłucki	7 km	6 km	Mały Potok	192 L. Śmierdnica
				Sułtańska Woda	
				Sosnówka	
				dopływ bez nazwy	
8	Popia Struga	2 km	100m		Wyptywa z jeziora Popi Staw, od Jeziora Zaborsko przekształcona w rów melioracyjny
	Zlewnia Krzekny				
9	Słoneczny Potok	4 km	1,8 km	Suchy Potok	205 L. Glinna
				Gliniec	
10	Potok Dobropolski	6 km		Dwa bezimienne potoki	196 c L. Glinna
11	Kanał Glinna (Krzekna)				Uchodzi do Krzekny
12	Strumień Wężówka				Strumień wyptywający z Jez. Wężówka do Jez. Glinna w zlewni Suchy Potok

Cieki i zbiorniki wodne na terenie Szczecińskiego Parku Krajobrazowego przynależą do regionu wodnego Dolnej Odry i Przymorza Zachodniego, którego powierzchnia wynosi ponad 20 400 km² Mezonegion obszaru Parku stanowi wysoki wał morenowy Wzgórz Bukowych.

Poniżej zestawiono jednolite części wód powierzchniowych oraz jednolite części wód podziemnych występujące na terenie Szczecińskiego Parku Krajobrazowego „Puszcza Bukowa.

Jednolite części wód powierzchniowych

Jednolite części wód powierzchniowych rzecznych

Dorzecze Odry

Region Wodny Dolnej Odry i Przymorza Zachodniego

Zlewnia Płonia

Kod JCWP – RW600017197696

Nazwa JCWP – Niedźwiedzianka

Stan potencjału ekologicznego – co najmniej dobry

Długość JCWP – 9,83 km

Powierzchnia JCWP – 21,39 km²

Kod JCWP – RW600017197692

Nazwa JCWP – Dopływ spod Buczynowych Wąwozów

Stan potencjału ekologicznego – co najmniej dobry

Długość JCWP – 7,34 km

Powierzchnia JCWP – 10,40 km²

Kod JCWP – RW60001619766724

Nazwa JCWP – Dopływ spod Dobropola Gryfińskiego

Stan potencjału ekologicznego – poniżej stanu dobrego

Długość JCWP – 5,34 km

Powierzchnia JCWP – 10,51 km²

Kod JCWP – RW60001619766722

Nazwa JCWP – Dopływ z Jeziora Glinno

Stan potencjału ekologicznego – poniżej stanu dobrego

Długość JCWP – 4,93 km

Powierzchnia JCWP – 13,16 km²

Kod JCWP – RW60002319766729

Nazwa JCWP – Krzekna od źródeł do Jez. Będgoszcz

Stan potencjału ekologicznego – dobry i powyżej dobrego

Długość JCWP – 18,60 km
Powierzchnia JCWP – 57,87 km²

Kod JCWP – RW60002319769132
Nazwa JCWP – Dopływ spod Starego Czarnowa
Stan potencjału ekologicznego – co najmniej dobry
Powierzchnia JCWP – 16,65 km²

Kod JCWP – RW600020197699
Nazwa JCWP – Płonia od dopływu spod Buczynowych Wąwozów do ujścia do Jeziora Dąbie
Stan potencjału ekologicznego – dobry
Powierzchnia JCWP – 32,83 km²

Zlewnia Rurzyca – Tywa

Kod JCWP – RW60001619389
Nazwa JCWP – Omulna
Stan potencjału ekologicznego – poniżej dobrego
Powierzchnia JCWP – 81,04 km²

Zlewnia Międzyodrze – Zalew Szczeciński – Wyspy Wolin i Uznam

Kod JCWP – RW6000211971
Nazwa JCWP – Odra od Odry Zachodniej do Parnicy
Stan potencjału ekologicznego – słaby
Powierzchnia JCWP – 137,52 km²

Kod JCWP – RW6000211971
Nazwa JCWP – Odra od Parnicy do Ujścia
Stan potencjału ekologicznego – słaby
Powierzchnia JCWP – 185,86 km²

Jednolite części wód powierzchniowych jeziornych

Zlewnia Płonia

Kod JCWP – LW11044
Nazwa JCWP – Glinna
Długość JCWP – 0,76 km
Powierzchnia JCWP – 11,80 km²

Kod JCWP – LW11043
Nazwa JCWP – Binowskie
Długość JCWP – 0,52 km
Powierzchnia JCWP – 4,90 km²

Jednolite części wód podziemnych

Kod UE - PLGW600024
Dorzecze Odry
Region Wodny Dolnej Odry i Przymorza Zachodniego
Stan chemiczny – dobry, stan ilościowy – dobry
Powierzchnia JCWPd – 1305,60 km²

Kod UE - PLGW600023
Dorzecze Odry
Region Wodny Dolnej Odry i Przymorza Zachodniego
Stan chemiczny – dobry, stan ilościowy – dobry
Powierzchnia JCWPd – 2907,10 km²

4. Miejsca, w których występuje zagrożenie dla bezpieczeństwa osób wykorzystujących obszar wodny do pływania, kąpania się, uprawiania sportu lub rekreacji

Analizując potencjalne zagrożenia występujące na obszarach wodnych dla ich użytkowników w opracowaniu wskazano na terenie Szczecińskiego Parku Krajobrazowego „Puszcza Bukowa” aktualne kąpieliska, miejsca wykorzystywane do kąpeli (tj. miejsce służące miejscowym, turystom i wczasowiczom do rekreacji wodnej, zazwyczaj bez infrastruktury, w większości przypadków niestrzeżone), w tym miejsca okazjonalnie wykorzystywanego do kąpeli (wydzielone i oznakowane fragmenty wód powierzchniowych niebędące kąpieliskiem) oraz miejsca uprawiania sportów wodnych i rekreacji (wędkarstwo, kajakarstwo, korzystanie ze sprzętu wodnego).

Miejsca te wskazano na podstawie dostępnej literatury, informacji pozyskanych od lokalnych służb mundurowych, samorządów, ratowników WOPR, nadleśnictw, obserwacji i wiedzy dotyczących działających w Parku ośrodków wypoczynkowych, gospodarstw agroturystycznych, wypożyczalni sprzętu wodnego oraz informacji własnych, identyfikując je jako potencjalnie zagrażające bezpieczeństwu osób wykorzystujących wody jezior i rzek do pływania, kąpeli, uprawiania sportu lub rekreacji.

W Szczecińskim Parku Krajobrazowym najlepsze warunki do uprawiania turystyki wodnej oraz sportu i rekreacji posiadają największe jeziora Parku: Jezioro Glinna oraz Jezioro

Binowskie. Znajdują się tam kąpieliska i ośrodki letniskowe. Ponadto w Binowie znajduje się ośrodek Binowo Park Golf z rozległym polem golfowym.

Miejsca zidentyfikowane jako potencjalnie zagrażające bezpieczeństwu osób wykorzystujących obszar wodny do pływania, kąpienia się, uprawiania sportu lub rekreacji

1. Jezioro Binowskie (53.311060, 14.636910) - powierzchnia 0,524 km², maksymalna głębokość 9,4 m - kąpielisko z plażą niestrzeżone, wykorzystywane do wędkowania, pływania, sportu i rekreacji. Nad jeziorem funkcjonują ośrodki wypoczynkowe:
 - Ośrodek Wypoczynkowy Zielona Zatoka w Binowie – ośrodek wypoczynkowy z możliwością wypożyczenia sprzętu wodnego,
 - Binowo Park Sp. z o.o. w Binowie (wschodnia część jeziora) - ośrodek wypoczynkowy z możliwością wypożyczenia sprzętu wodnego,
 - Binowo Plaża,
 - Stanica Harcerska Bukowina Binowa,
 - Plaża z pomostem Binowo (we wsi),
 - Domek Binowo – teren prywatny (południowo - zachodnia część jeziora).
2. Jezioro Glinna (53.289497, 14.668522) – powierzchnia 0,656 km², maksymalna głębokość 5 m - pomost, kąpielisko niestrzeżone, wykorzystywane do wędkowania, kąpieli, sportu i rekreacji.

Jest to jezioro położone w południowej części Szczecińskiego Parku Krajobrazowego, pomiędzy miejscowościami Glinna, Kartno, Żeliszawiec oraz Binowo. Do jeziora wpływa strumień Wężówka, uchodzi z niego jeden z dopływów Krzekny – Kanał Glinna. Jezioro Glinna Wielka jest największym z jezior występujących na południowym obrzeżu Puszczy Bukowej. Na skutek procesów wypłykania się jezioro ma obecnie zróżnicowaną linię brzegową i w jej obrębie często wyróżnia się dwa jeziora: Glinna Wielka oraz Glinna Wąska (wąska południowo - wschodnia zatoka). W obrębie jeziora występują zatoki: północno - zachodnia Zatoka Wężówki, na północno - wschodnia Zatoka Leniwa albo Gniła, na południowym - zachodzie Zatoka Krzekny, do której wpływa jeden z potoków uważany w niektórych starszych opracowaniach za potok źródłowy Krzekny i obok, najściślej zarysowana Zatoka Ujście, gdzie znajduje się wypływ Kanału Glinna.

Jezioro od północy graniczy z rezerwatem przyrody Źródłiskowe Buczyna im. Jerzego Jackowskiego.

W okolicy miejscowości Żeliszawiec znajduje się zagospodarowany brzeg z pomostami, gdzie można korzystać z kąpieliska.
3. Jezioro Węglino (53.321506, 14.620069) – powierzchnia 0,0532 km², maksymalna głębokość 4,1 m - wykorzystywane do rekreacji.
4. Jezioro Piasecznik Duży (Kizika) (53.313803, 14.660797) – powierzchnia 0,148 km², maksymalna głębokość 11,9 m - kąpielisko z plażą niestrzeżone, wykorzystywane do wędkowania, pływania, sportu i rekreacji. Posiada pole namiotowe i kempingowe.

5. Jezioro Piasecznik Mały (53.318539, 14.665019) - powierzchnia 0,0256 km², maksymalna głębokość 5 m - wykorzystywane do sportu i rekreacji. W rejonie jeziora znajduje się punkt widokowy.
6. Jezioro Czarne „Czarny Staw” (53.465716, 14.541540) – powierzchnia 0,0024 km², maksymalna głębokość 9 m - kąpielisko z plażą niestrzeżone, wykorzystywane do pływania, wędkowania, sportu i rekreacji.
7. Staw Wielecki Staw (53.327332, 14.774360) – powierzchnia 0,0265 km², maksymalna głębokość 5,6 m - kąpielisko z plażą niestrzeżone, wykorzystywane do wędkowania, pływania, sportu i rekreacji.
8. Jezioro Wężówka (53.314061, 14.683048) – powierzchnia 0,0229 km², maksymalna głębokość 4,8 m - kąpielisko z plażą niestrzeżone, wykorzystywane do wędkowania, pływania, sportu i rekreacji.
9. Jezioro Szmaragdowe (53.371306, 14.624611) – powierzchnia 0,028540 km², maksymalna głębokość 18 m - jezioro bez wyznaczonego kąpieliska. Powstało ono po zalaniu kopalni kredy i wapnia w 1925 r., wskutek naruszenia podczas prac wydobywczych warstwy piasków wodonośnych. Na jego dnie nadal zalegają maszyny wykorzystywane do pozyskiwania i transportu urobku. Dokładna topografia dna nie jest znana. W powyższym miejscu obowiązuje całkowity zakaz kąpeli oraz połowu ryb z uwagi na zróżnicowany charakter linii brzegowej oraz brak wypłaszczenia dna. Wody jeziora nie podlegają regularnym badaniom, nie są również badane pod kątem parametrów fizyko - chemicznych, chemicznych i biologicznych, którym podlegają kąpieliska. Z tego względu kąpiel również nie jest zalecana. Jezioro z uwagi na piękny szmaragdowy kolor wody pełni funkcje krajobrazowe. Miejsce chętnie odwiedzane przez mieszkańców i turystów z uwagi na specyficzne i wyjątkowe położenie terenu. Pomimo braku warunków oraz obowiązującego zakazu, sporadycznie wykorzystywane przez mieszkańców Szczecina do kąpeli, w tym również w porze zimowej.

Żadne z jezior ani cieków w Szczecińskim Parku Krajobrazowym „Puszcza Bukowa” nie widnieje na liście Głównego Inspektora Sanitarnego (Serwis Kąpieliskowy - Główny Inspektorat Sanitarny – gis.gov.pl), jako kąpieliska badane przez Inspektorat.

5. Identyfikacja zagrożeń na obszarach wodnych Szczecińskiego Parku Krajobrazowego „Puszcza Bukowa”

Natężenie ruchu turystycznego oraz zagęszczenie osób przebywających na terenie Szczecińskiego Parku Krajobrazowego „Puszcza Bukowa” nie jest tak wysokie jak w Parkach, gdzie warunki do uprawiania sportu i rekreacji w zakresie turystyki wodnej są bardziej dogodne. Podobnie, jak na większości takich obszarów największe natężenie ruchu turystycznego i zagęszczenie osób przebywających nad wodami i korzystających ze sprzętów wodnych, kąpeli oraz innych form rekreacji czy sportów wodnych przypada na miesiące letnie, sezon urlopowy, wakacje, jak również pogodne dni wiosenne oraz jesienne.

W miesiącach zimowych sporadycznie pojawiają się grupy morsujące. Stopień zagrożenia wzrasta wprost proporcjonalnie do intensywności użytkowania obszarów wodnych Parku. Zidentyfikowane zagrożenia dla rekreacji wodnej są powszechne i potencjalnie mogą występować nad każdym zbiornikiem wodnym/ciekiem, wykorzystywanym na takie potrzeby.

BĄDŹ BEZPIECZNY NAD WODĄ

nie skacz do wody w nieznanach miejscach

załóż kapok na łódce, kajaku i rowerze wodnym

nie wbiegaj rozgrzany do wody

nie wyływaj na materacu daleko od brzegu

nie wchodź do wody bezpośrednio po posiłku

nigdy nie wchodź do wody po alkoholu lub środkach odurzających

pływaj tylko w wyznaczonych miejscach

stosuj się do poleceń ratownika

rcb.gov.pl @RCB_RP @rzadowecentrumbezpieczenstwa @rcbgovpl RCB Rządowe Centrum Bezpieczeństwa

Zidentyfikowane zagrożenia dla osób korzystających z kąpieli:

- utonięcie,
- zaślabnięcie,
- skaleczenia,
- urazy,
- nadmierne oziębienie organizmu,
- wstrząs termiczny,
- skurcze,
- wiry,
- nieznaną topografię i głębokość dna akwenu,
- zimne prądy,
- nagła zmiana warunków atmosferycznych i na wodzie.

Zagrożenia te wynikają z:

- braku umiejętności pływania,
- przeceniania swoich umiejętności pływackich,
- przeceniania swoich sił i umiejętności,
- pływania pod wpływem alkoholu i/lub środków odurzających,

- wchodzenia do wody pomimo przeciwwskazań zdrowotnych,
- skakania do nieznannej wody,
- nieodpowiedniej zabawy,
- kąpeli w miejscach zarośniętych roślinnością wodną,
- kąpeli w miejscach do tego nieprzeznaczonych,
- podpływania do zakotwiczonych lub poruszających się jednostek pływających.

Zidentyfikowane zagrożenia dla osób poruszających się obiektami pływającymi bądź unoszącymi się na wodzie:

- utrata panowania nad jednostką,
- kolizja z innymi jednostkami pływającymi,
- kolizja z osobami pływającymi,
- kolizja z osobami korzystającymi z kąpeli,
- kolizja z brzegiem akwenu,
- wypadnięcie za burtę/zsuniecie się z obiektu unoszącego się na wodzie,
- zalanie wodą pokładu jednostki,
- unieruchomienie przez roślinność wodną,
- wpłynięcie na mieliznę,
- pożar jednostki.

Zagrożenie te wynikają z:

- niedostatecznych umiejętności sterowania jednostką,
- wykonywania ryzykownych manewrów,
- niedostosowania obciążenia obiektów pływających do ich stanu technicznego oraz aktualnych warunków pogodowych,
- słabej wiedzy na temat batymetrii akwenu,
- występowania nieoznaczonych miejsc niebezpiecznych dla żeglugi – mielizn i przedmiotów zanurzonych, w tym wbitych w dno kołków służących do rozpinania sieci rybackich bądź cumowania łodzi wędkarskich,
- złego stanu zdrowia osoby sterującej jednostką bądź pozostawania tej osoby pod wpływem alkoholu lub środków odurzających,
- niekorzystnych warunków pogodowych (szkwałów, silnego falowania, wyładowań atmosferycznych),
- braku odpowiednich środków bezpieczeństwa, w szczególności indywidualnych środków wypornościowych: kamizelek ratunkowych lub asekuracyjnych, a w przypadku większych jednostek – także kół ratunkowych i gaśnic

Zidentyfikowane zagrożenia dla osób nurkujących z użyciem aparatów tlenowych:

- utonięcie,
- zaślabnięcie,

- skaleczenia,
- urazy,
- nadmierne oziębienie organizmu,
- wstrząs termiczny,
- skurcze,
- wiry,
- zimne prądy,
- nieznaną topografię dna,
- występowanie w wodzie obiektów zagrażających unieruchomieniu płetwonurka pod wodą, w szczególności zatopionych sieci rybackich,
- brak odpowiedniej widoczności.

Zagrożenia te wynikają z:

- niewłaściwej obsługi sprzętu do nurkowania,
- niedostatecznych kwalifikacji i praktyki nurkowej,
- przeceniania swoich sił i umiejętności,
- pływania pod wpływem alkoholu i/lub środków odurzających,
- wchodzenia do wody pomimo przeciwwskazań zdrowotnych,
- nurkowania w nieznanym wodzie,
- nieodpowiedniej zabawy,
- nurkowania w miejscach zarośniętych roślinnością wodną,
- nurkowania w miejscach do tego nieprzeznaczonych,
- podpływania do zakotwiczonych lub poruszających się jednostek pływających,
- nieprawidłowej oceny warunków wpływających na bezpieczeństwo nurkowania, w tym widoczności pod wodą,
- przekraczania maksymalnej głębokości nurkowania wynikającej z posiadanych kwalifikacji.

Zidentyfikowane zagrożenia dla osób przebywających na lodzie:

- wpadnięcie do wody wskutek poślizgu lub załamania lodu,
- utonięcie,
- zasłabnięcie,
- skaleczenia,
- urazy,
- nadmierne oziębienie organizmu,
- wstrząs termiczny,
- skurcze,
- wiry,
- zimne prądy.

Zagrożenia te wynikają z:

- braku wiedzy na temat aktualnej grubości lodu umożliwiającego bezpieczne uprawianie wędkarstwa i sportów zimowych,
- załamania się pokrywy lodowej pod ciężarem osoby wchodzącej na zbyt cienki lód, w szczególności w rejonach dopływu i odpływu wód powierzchniowych oraz obszarów źródłiskowych,
- załamania się pokrywy lodowej po wjeździe na lód, wbrew obowiązującym zakazom, samochodem, ciągnikiem lub quadem,
- braku sprzętu asekuracyjnego umożliwiającego wyjście na lód,
- nieodpowiedniej zabawy,
- niewłaściwego dla warunków pogodowych ubrania, skutkującego wyziębieniem organizmu, możliwością powstawania odmrożeń lub zamarznięcia, zwłaszcza w sytuacji pozostawania pod wpływem alkoholu lub środków odurzających.

6. Dostęp do służb oraz podmiotów uprawnionych i współpracujących w zakresie bezpieczeństwa i porządku publicznego na wodach i terenach przywodnych w Szczecińskim Parku Krajobrazowym „Puszcza Bukowa”

Ustawa z dnia 18 sierpnia 2011r. o bezpieczeństwie osób przebywających na obszarach wodnych definiuje ratownictwo wodne jako prowadzenie działań ratowniczych, polegających w szczególności na organizowaniu i udzielaniu pomocy osobom, które uległy wypadkowi lub są narażone na niebezpieczeństwo utraty życia lub zdrowia na obszarze wodnym. Zgodnie z ustawą ratownictwo wodne mogą wykonywać podmioty, które uzyskały zgodę ministra właściwego do spraw wewnętrznych na wykonywanie ratownictwa wodnego oraz wpis do rejestru jednostek współpracujących z systemem Państwowe Ratownictwo Medyczne.

Z informacji uzyskanych od lokalnych samorządów, służb mundurowych oraz podmiotów uprawnionych do zapewnienia bezpieczeństwa na obszarach wodnych można stwierdzić, iż dostęp do służb ratowniczych na obszarach wodnych Szczecińskiego Parku Krajobrazowego „Puszcza Bukowa” jest odpowiedni.

Teren Szczecińskiego Parku Krajobrazowego „Puszcza Bukowa”, to obszar działań ratowniczych na wodzie i obszarach przywodnych, Oddziału Szczecińskie WOPR oraz Powiatowego Oddziału WOPR w Gryfinie.

Na terenie miasta Szczecin funkcjonuje Referat Wodny Komendy Miejskiej Policji, którego funkcjonariusze patrolują akweny wodne, prowadzą działania kontrolno – prewencyjne mające na celu zadbanie o bezpieczeństwo korzystających z kąpieli wodnych, kontrolują również jednostki pływające, sprawdzają uprawnienia oraz stan trzeźwości sterników. Szczecińscy policjanci prowadzą szereg akcji, które mają za zadanie zwiększenie świadomości o niebezpieczeństwie podczas wypoczynku nad wodą – rozmowy profilaktyczne z dziećmi, młodzieżą i dorosłymi na temat przestrzegania zasad

bezpieczeństwa nad wodą. Ponadto na terenie miasta Szczecin funkcjonuje Straż Miejska oraz Komenda Miejska Państwowej Straży Pożarnej.

Na terenie Miasta i Gminy Gryfino działa 5 jednostek Ochotniczych Straży Pożarnych: w Chwarstnicy, Gryfinie, Radziszewie, Sobieradzu i Wełtyniu. Trzy z nich - OSP Radziszewo, OSP Sobieradz i OSP Wełtyń - są włączone w struktury Krajowego Systemu Ratowniczo – Gaśniczego. Jednostki w swoich szeregach skupiają 329 członków. Na stanie OSP Gryfino i OSP Radziszewo są trzy łodzie ratownicze z wyposażeniem. OSP Gryfino to jednostka specjalistyczna wodno – nurkowa. Ponadto na terenie gminy Gryfino funkcjonuje Straż Miejska, Komenda Powiatowa Państwowej Straży Pożarnej, Komenda Powiatowa Policji i terenowa Placówka Urzędu Żeglugi Śródlądowej.

W gminie Stare Czarnowo dwie jednostki Ochotniczych Straży Pożarnych to jest: OSP Kołbacz należąca do KSRG i OSP Żelewo wyposażone są w łodzie ratownicze i przeszkoloną w zakresie realizacji działań ratowniczych niezbędnych do ratowania życia, zdrowia, mienia lub środowiska załogę.

7. Kontakty pomocne w razie zagrożenia bezpieczeństwa, zdrowia lub życia osób wykorzystujących obszar wodny do pływania, kąpienia się, uprawiania sportu lub rekreacji na terenie Szczecińskiego Parku Krajobrazowego „Puszcza Bukowa”

112	nr alarmowy obowiązuje na terenie całej Unii Europejskiej
997	policja
998	straż pożarna
999	pogotowie ratunkowe
601 100 100	nr alarmowy WOPR

Bądź bezpieczny nad wodą

	Nigdy nie wchodzić do wody po alkoholu i środkach odurzających		Nie wbiegaj do wody rozgrzanym
	Nie skacz do wody w nieznanach miejscach		Nie wypływaj na materacu daleko od brzegu
	Pływaj tylko w miejscach do tego wyznaczonych		Nie pływaj bezpośrednio po posiłku
	Stosuj się do poleceń ratownika		Założ kapok na łódce, kajaku i rowerze wodnym
Telefon alarmowy 112		rcb.gov.pl	

Literatura:

1. Jasnowski M., Ćwikliński E. 1977. Iński Park Krajobrazowy. Dokumentacja podstawowa. Zakład Botaniki. Instytut Ekologii i Ochrony Środowiska. Akademia Rolnicza. Szczecin, 1977
2. Domian G. 2005. Materiały do planu ochrony Ińskiego Parku Krajobrazowego.
3. Choiński A. Katalog Jezior Polski. Część pierwsza: Pojezierze Pomorskie. Wydawnictwo Naukowe UAM. Poznań, 1991.
4. Zalewski T., Adamczyk M., Kurylczyk A., Olejniczak R., Reperowicz W. 2019. Raport 2019 - Stan bezpieczeństwa wodnego w województwie zachodniopomorskim. Papirex. Szczecin, 2019.
5. Serwis Kąpieliskowy - Główny Inspektorat Sanitarny – gis.gov.pl
6. Hydroportal - ISOK
7. Geoportal.gov.pl
8. <https://rcb.gov.pl>

